



PRACOWNIA PROJEKTOWA

**Inżynierii Drogowej**

mgr inż. Radosław Koszkuł

ul. Barska 10/29, 33-300 Nowy Sącz

tel. +48 502 242 972

www.ppid.pl biuro@ppid.pl

NIP: 734 32 12 343 REGON: 382802456

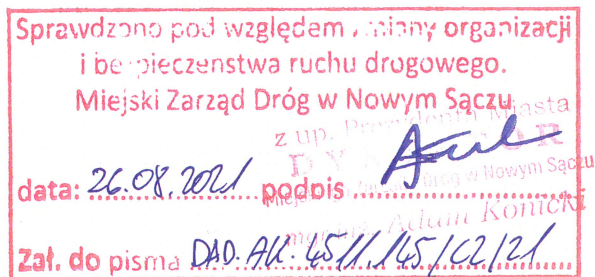
NR REJ. 36/2021

**STADIUM:** Projekt tymczasowej organizacji ruchu

**OBIEKT:** Budowa przyłącza ciepłowniczego  
do budynku przy ul. Jana Pawła II 40

**ADRES:** Nowy Sącz,  
ul. Jana Pawła II

**BRANŻA:** Drogowa



**OPRACOWANIE:** Projekt organizacji ruchu, oznakowania  
i zabezpieczenia robót w czasie budowy  
przyłącza sieci ciepłowniczej do budynku

**INWESTOR:** Miejskie Przedsiębiorstwo Energetyki Ciepłej Sp. z o.o.  
w Nowym Sączu  
ul. Wiśniowieckiego 56  
33-300 Nowy Sącz

**PROJEKTANT:** mgr inż. Radosław Koszkuł

mgr inż. Radosław Koszkuł  
uprawnienia budowlane do projektowania  
i kierowania robotami budowlanymi  
w spec. inżynierii drogowej bez ogr.  
nr ewid. MAP/0010/PWBD/16

Nowy Sącz: sierpień 2021 r.

## **OPRACOWANIE ZAWIERA:**

1. Opis techniczny
2. Zestawienie projektowanego oznakowania
3. Kserokopia Decyzji Miejskiego Zarządu Dróg w Nowym Sączu z dnia 07.06.2021 r.
4. Kserokopia pisma Miejskiego Zarządu Dróg w Nowym Sączu z dnia 07.06.2021 r.
5. Kserokopia Opinii Komendanta Miejskiego Policji w Nowym Sączu z dnia 17.08.2021 r.
6. Kserokopia pisma Miejskiego Zarządu Dróg w Nowym Sącz z dnia 26.08.2021 r.
7. Część rysunkowa:
  - 1.Orientacja
  - 2.Plansza inwentaryzacji istniejącego oznakowania
  - 3.Plansza projektowanego oznakowania

# OPIS TECHNICZNY

do Projektu tymczasowej organizacji ruchu, oznakowania i zabezpieczenia robót w czasie budowy przyłącza sieci ciepłowniczej do budynku przy ulicy Jana Pawła II 40 w Nowym Sączu:

## **1. Podstawa opracowania**

Projekt opracowano w oparciu o:

- zlecenie Inwestora
- projekt budowy przyłącza ciepłowniczego do budynku
- Decyzja Miejskiego Zarządu Dróg w Nowym Sączu z dnia 07.06.2021 r.
- Pismo Miejskiego Zarządu Dróg w Nowym Sączu z dnia 07.06.2021 r.
- Rozporządzenie Ministra Infrastruktury z dnia 23 września 2003r. „w sprawie szczegółowych warunków zarządzania ruchem na drogach oraz wykonywania nadzoru nad tym zarządzaniem” /Dz. U. 2017 poz. 784 tekst jednolity z późn. zm./
- Rozporządzenie Ministra Infrastruktury z dnia 3 lipca 2003r. „w sprawie szczegółowych warunków technicznych dla znaków i sygnałów drogowych oraz urządzeń bezpieczeństwa ruchu drogowego i warunków umieszczania ich na drogach” /Dz. U 2019 poz. 2311 tekst jednolity z późn. zm./
- Szczegółowe warunki techniczne dla znaków i sygnałów drogowych oraz urządzeń bezpieczeństwa ruchu drogowego i warunki ich umieszczania na drogach /Zał. nr 1-4 do Rozporządzenia Ministra Infrastruktury z dnia 3.07.2003r./
- Rozporządzenie Ministra Infrastruktury z dnia 06 lutego 2003r. „w sprawie bezpieczeństwa i higieny pracy podczas wykonywania robót budowlanych” /Dz. U. 2003 nr 47 poz. 401/
- uzgodnienia z zainteresowanymi instytucjami.

## **2. Zakres opracowania**

Opracowanie zawiera rozwiązanie tymczasowej organizacji ruchu, oznakowania i zabezpieczenia robót w czasie budowy przyłącza sieci ciepłowniczej do budynku przy ulicy Jana Pawła II 40 w Nowym Sączu.

Orientacyjne miejsce prowadzenia robót oraz tymczasowej organizacji ruchu pokazano na rysunku nr 1.

### **3. Stan istniejący**

W miejscu budowy przyłącza sieci ciepłowniczej, ulica Jana Pawła II posiada jezdnię asfaltową o szerokości około 7,0 m ograniczoną krawężnikami z obustronnymi zieleńcami. Ulica Jana Pawła II (droga wewnętrzna), zlokalizowana jest pomiędzy ulicą Grottgera i ulicą Jana Pawła II (droga gminna klasy Z). Na odcinku tym ulica Jana Pawła II (droga wewnętrzna) przebiega odcinkiem prostym, a obszar w sąsiedztwie ulicy jest zabudowany.

Szczegółowy schemat rozmieszczenia istniejącego oznakowania pokazano na rysunku nr 2.

### **4. Omówienie opracowania**

Wykonanie przyłącza sieci ciepłowniczej polegać będzie na doprowadzeniu sieci ciepłowniczej biegnącej wzdłuż ulicy Jana Pawła II (droga gminna klasy Z) poza pasem drogowym, do budynku nr 40 przy ulicy Jana Pawła II 40 (droga wewnętrzna). Przyłącz zlokalizowano częściowo w pasie drogowym ulicy Jana Pawła II (droga gminna klasy Z) i częściowo w pasie drogowym ulicy Jana Pawła II (droga wewnętrzna). Przejście przyłącza pod jezdnią ulicy Jana Pawła II zostanie wykonane metodą bezwykopową w rurach osłonowych. Na pozostałym odcinku, przejście przyłącza zostanie wykonane w wykopie otwartym.

Z uwagi na natężenie ruchu występujące na ulicy Jana Pawła II, roboty prowadzone w pasie drogowym należy prawidłowo oznakować i zabezpieczyć. Na odcinku ulicy Jana Pawła II zachodzi konieczność zajęcia części zieleńca poprzez ustawienie zapór drogowych.

Dla oznakowania robót przyjęto typowe oznakowanie robót prowadzonych przy całkowitym zajęciu zieleńca i kierowaniu ruchu pieszego na drugą stronę ulicy, zgodnie z Rozporządzeniem Ministra Infrastruktury z dnia 3 lipca 2003r. w sprawie szczegółowych warunków technicznych dla znaków i sygnałów drogowych oraz urządzeń bezpieczeństwa ruchu drogowego i warunków umieszczania ich na drogach, „Szczegółowymi warunkami technicznymi dla znaków drogowych pionowych i zgodnie z warunkami ich umieszczania na drogach” /Załącznik nr 1/, „Szczegółowymi warunkami technicznymi dla urządzeń bezpieczeństwa ruchu drogowego i warunkami ich umieszczania ich na drogach” /Załącznik nr 4/ oraz

zgodnie z „Katalogiem typowych schematów oznakowania robót prowadzonych w pasie drogowym”.

## **5. Projektowane oznakowanie tymczasowe**

Od strony dojeżdżać, do wyznaczonej strefy bezpieczeństwa i zamkniętego zieleńca, zaprojektowano ustawienie „zapór drogowych podwójnych” U-20c wraz z tabliczkami „Przejdź drugą stroną ulicy” i znakami B-41 „zakaz ruchu pieszych”.

Wzdłuż zamkniętych odcinków, zaprojektowano ustawienie „zapór drogowych podwójnych” U-20c.

Przy zbliżaniu się do miejsca robót od strony ulicy Jana Pawła II (droga gminna klasy Z), w odległości około 70,0 m od miejsca robót, zaprojektowano ustawienie znaków A-14 „roboty na drodze” i A-30 „inne niebezpieczeństwo”, wraz z tabliczką „Piesi”.

Przy zbliżaniu się do miejsca robót od strony ulicy Grottgera, w odległości około 92,0 m od miejsca robót, zaprojektowano ustawienie znaków A-14 „roboty na drodze” i A-30 „inne niebezpieczeństwo”, wraz z tabliczką „Piesi”.

Przy zbliżaniu się ulicą Jana Pawła II (droga gminna klasy Z) od strony ulicy Bielowickiej, do skrzyżowania z ulicą Jana Pawła II (droga wewnętrzna), w odległości około 10,0 m od istniejącego znaku A-7 z tabliczką T-6a, zaprojektowano ustawienie tablicy F-6a „znak uprzedzający umieszczany przed skrzyżowaniem”. Na tablicy F-6a, koloru żółtego, przedstawiono schematyczny układ skrzyżowania, wraz z umieszczeniem piktogramów znaków A-14 i A-30 wraz z tabliczką „Piesi”, na strzałkach symbolizujących drogi i kierunki występowania niebezpieczeństwa.

Szczegółowy schemat rozmieszczenia projektowanego oznakowania pokazano na rysunku nr 3.

## **6. Zabezpieczenie strefy niebezpiecznej**

Ze względu na ruch pojazdów i pieszych, strefę niebezpieczną należy ogrodzić i oznakować w sposób uniemożliwiający dostęp osobom postronnej, zgodnie z Rozporządzeniem Ministra Infrastruktury z dnia 06 lutego 2003r. „W sprawie bezpieczeństwa i higieny pracy podczas wykonywania robót budowlanych” /Dz. U. 2003 nr 47 poz. 40/.

O metodzie zabezpieczenia strefy niebezpiecznej, decyduje Kierownik Budowy lub osoba wyznaczona przez Inwestora wraz z wykonawcą robót.

Dodatkowo, niezależnie od wykonania powyższych zabezpieczeń, Wykonawca winien oznakować teren prowadzonych robót tablicami informacyjnymi, zgodnie z obowiązującymi przepisami BHP.

Wykonawca robót w pasie drogowym zobowiązany jest do wykonania oraz utrzymania w należyтым stanie wszystkich znaków i urządzeń bezpieczeństwa, użytych do oznakowania i zabezpieczenia miejsca robót, tak ażeby były one dobrze widoczne zarówno w dzień jaki i w nocy oraz do utrzymania ich w należyтым stanie przez cały okres trwania robót.

Zastosowane w niniejszym projekcie oznakowanie i zabezpieczenie, ma charakter tymczasowy i wprowadza się go jedynie dla właściwego oznakowania i zabezpieczenia miejsca robót na czas budowy przyłącza sieci ciepłowniczej do budynku przy ulicy Jana Pawła II 40 w Nowym Sączu.

## **7. Termin wprowadzenia tymczasowej organizacji ruchu**

Przewidywany termin wykonywania robót i wprowadzenia tymczasowej organizacji ruchu, oznakowania i zabezpieczenia robót: **do końca IV kwartału 2021 r. tj. do 31.12.2021 r.**




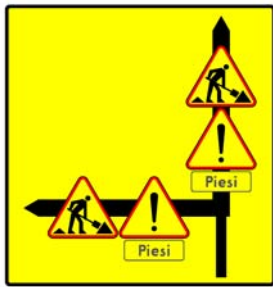

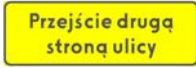
## **8. Uwagi**

- Kolorystyka i wzory znaków drogowych powinny odpowiadać przepisom rozporządzenia Ministra Infrastruktury z dnia 3 lipca 2003 roku w sprawie szczegółowych warunków technicznych dla znaków i sygnałów drogowych oraz urządzeń bezpieczeństwa ruchu drogowego i warunków ich umieszczania na drogach /Dz. U 2019 poz. 2311 tekst jednolity z późn. zm./
- Projekt niniejszy stanowi załącznik do wniosku o uzyskanie zgody na zajęcie pasa drogowego.


Opracował:

# ZESTAWIENIE PROJEKTOWANEGO OZNAKOWANIA

## 1. Oznakowanie pionowe

Symbol	Znaki i tablice projektowane		
	Średnie	Duże	Suma
	szt.	szt.	szt.
<b>Znaki ostrzegawcze</b>			
 A-14		2	2
 A-30		2	2
<b>Razem znaki ostrzegawcze</b>			<b>4</b>
<b>Znaki zakazu</b>			
 B-41		8	8
<b>Razem znaki zakazu</b>			<b>8</b>
<b>Znaki uzupełniające</b>			
 tab. F-6a		1	1
<b>Razem znaki uzupełniające</b>			<b>1</b>
<b>Tabliczki</b>			
 tab.		2	2
 tab.		8	8
<b>Razem tabliczki</b>			<b>10</b>
<b>Razem oznakowanie pionowe</b>			<b>23</b>

## 2. Urządzenia bezpieczeństwa ruchu

Symbol	Urządzenia projektowane
	dł.
 U-20c	407,7 m

Opracował:



## DECYZJA

Działając na podstawie art. 39 ust. 3 i ust. 3a ustawy z dnia 21 marca 1985 r. o drogach publicznych (t. j. Dz. U. 2020, poz. 470) w trybie art. 104 Kodeksu postępowania administracyjnego (t. j. Dz. U. 2020r., poz. 256 z późn. zm.) - po rozpatrzeniu wniosku z dnia 10.05.2021 r. wnioskodawca: **Miejskie Przedsiębiorstwo Energetyki Ciepłej Sp. z o.o., ul. Wiśniowieckiego 56, 33-300 Nowy Sącz**, w sprawie wydania decyzji na lokalizację przyłącza ciepłowniczego na działkach nr 31/7, 4/4 w obr. 103, w pasie drogowym ulicy Jana Pawła II w Nowym Sączu,

### Zezwalam

**Miejskiemu Przedsiębiorstwu Energetyki Ciepłej Sp. z o.o. w Nowym Sączu** na lokalizację przyłącza ciepłowniczego na dz. nr 31/7, 4/4 w obr. 103, stanowiących pas drogowy ulicy Jana Pawła II (droga gminna klasy Z) zgodnie z załączoną do wniosku mapą sytuacyjną i na następujących warunkach:

1. Zezwala się na rozkop pasa drogowego ulicy Jana Pawła II zgodnie z przebiegiem sieci.
2. Przyłącz w pasie drogowym pod jezdnią ulicy, poboczem i projektowanym ciągiem pieszo-rowerowym wykonać w rurach osłonowych. Rury osłonowe wyprowadzić min. 0,50 m poza zewnętrzne krawędzie ww. elementów pasa drogowego.
3. Wierzch rury osłonowej pod jezdnią ul. Jana Pawła II, w związku z nowo zaprojektowaną kanalizacją deszczową w tej ulicy, nie może znajdować się powyżej rzędnej wynoszącej 313.10 m n.p.m.
4. Wszelkie wykopy w pasie drogowym należy zasypać pospółką lub kruszywem stabilizowanym cementem oraz zagęścić do uzyskania normatywnego wskaźnika zagęszczenia  $Is = 1,00$  na całej głębokości wykopu. Wykop zasypywać warstwami o grubości max. 20 cm z zagęszczeniem po ułożeniu każdej warstwy. Uzyskać parametry podłoża gruntowego odpowiadające grupie nośności  $G1 - E_2 \geq 80$  MPa.
5. W przypadku naruszenia (uszkodzenia) nawierzchni jezdni podczas prac montażowych należy odbudować ją:
  - na całej szerokości jezdni i na długości min. 3,0 mb (nie mniej niż 1,0 m od krawędzi wykopu z każdej strony), w każdym miejscu naruszenia w przypadku naruszenia osi,
  - na szerokości pasa ruchu do osi jezdni i na długości min. 3,0 mb (nie mniej niż 1,0 m od krawędzi wykopu z każdej strony) w każdym miejscu naruszenia w przypadku naruszenia do 50% szerokości nawierzchni,
6. Należy przedstawić w tut. Zarządzie do zatwierdzenia wyniki badań wskaźnika zagęszczenia wykonanej zasyпки,
7. W przypadku naruszenia innych elementów drogi (np.: pobocza, krawężniki, obrzeża, elementy odwodnienia, elementy bezpieczeństwa ruchu, oznakowanie, zieleńce, zjazdy, itp.) należy odbudować je do stanu poprzedniego z elementów pełnowartościowych,
8. Należy opracować i przedstawić do akceptacji w tut. Zarządzie projekt zmiany organizacji ruchu na czas wykonywania robót budowlano - montażowych,
9. Zgodnie z art. 39 ust. 5 Ustawy o drogach publicznych (t.j. Dz.U. z 2018r. poz. 2068), jeżeli budowa, przebudowa lub remont drogi wymaga przełożenia obiektów lub urządzeń zlokalizowanych na warunkach niniejszej decyzji, koszt tego przełożenia ponosi właściciel obiektu lub urządzenia.

10. Lokalizując przyłącza lub sieci w pasie drogowym ulicy należy spełnić wymogi Rozporządzenia Ministra Transportu i Gospodarki Morskiej z dnia 2 marca 1999 r. w sprawie warunków technicznych, jakim powinny odpowiadać drogi publiczne i ich usytuowanie (Dz.U z 2016r. poz. 124 t.j., Dz.U. z 2019 r. poz. 1643), a w szczególności § 140.

## Uzasadnienie

Miejskie Przedsiębiorstwo Energetyki Ciepłej Sp. z o.o., ul. Wiśniowieckiego 56, 33-300 Nowy Sącz, złożyło wniosek o lokalizację przyłącza ciepłowniczego w pasie drogowym ul. Jana Pawła II w Nowym Sączu (dz. nr 31/7, 4/4 w obr. 103).

Na podstawie Art. 39 ust. 3 i 3a ww. ustawy o drogach publicznych, w szczególnie uzasadnionych przypadkach, lokalizowanie urządzeń niezwiązanych z potrzebami zarządzania drogami, wymaga zezwolenia właściwego zarządcy drogi.

W zezwoleniu zarządca drogi określa sposób, miejsce i warunki umieszczenia urządzeń, co zostało ujęte niniejszą decyzją lokalizacyjną.

Niniejsza decyzja jest jednocześnie wyrażeniem zgody przez zarządcę drogi (administrатора ulicy, o której mowa w niniejszej decyzji) na dysponowanie terenem na warunkach ww. decyzji.

Niniejsza decyzja jest jednocześnie uzgodnieniem proponowanego przebiegu trasy wskazanej w załączonym planie sytuacyjnym na warunkach ww. decyzji. Niniejsza decyzja spełnia żądanie strony.

## Pouczenie

Niniejsza decyzja nie upoważnia do prowadzenia robót w pasie drogowym.

Przed rozpoczęciem robót budowlanych, inwestor jest zobowiązany do:

- uzyskania zezwolenia zarządcy drogi na zajęcie pasa drogowego, dotyczącego prowadzenia robót w pasie drogowym.
- uzyskania odrębnych decyzji administracyjnych zgodnie z wymogami Ustawy Prawo budowlane i innych Ustaw.

W przypadku zmiany parametrów dróg w wyniku ich remontu, przebudowy bądź rozbudowy, niniejsza decyzja staje się bezprzedmiotowa, zgodnie z art. 162 Kodeksu postępowania administracyjnego (t.j. Dz. U. z 2020r. poz. 256 z późn. zm.)

Od niniejszej decyzji służy prawo wniesienia odwołania do Samorządowego Kolegium Odwoławczego w Nowym Sączu, ul. Gorzkowska 30, za moim pośrednictwem w terminie 14 dni od daty jej doręczenia.

Strona może zrzec się prawa do wniesienia odwołania. Z dniem doręczenia Miejskiemu Zarządowi Dróg w Nowym Sączu oświadczenia o zrzeczeniu się prawa do wniesienia odwołania, zezwolenie staje się ostateczne i prawomocne.

z upoważnienia Prezydenta Miasta  
**DIREKTOR**  
Miejskiego Zarządu Dróg w Nowym Sączu  
*Michał Konicki*

z upoważnienia Prezydenta Miasta

Nowego Sącz

Otrzymują:

1. Adresat  
MPEC Sp. z o.o.  
ul. Wiśniowieckiego 56  
33-300 Nowy Sącz
2. a/a

MIEJSKI ZARZĄD DRÓG  
ul. Wyspiańskiego 22 (1)  
33-300 NOWY SĄCZ  
tel. 18 442 79 67, fax 18 442 78 00  
NIP: 734-10-24-330, Regon: 490580733

**Miejskie Przedsiębiorstwo  
Energetyki Ciepłej Sp. z o.o.  
ul. Wiśniowieckiego 56  
33-300 Nowy Sącz**

**Dotyczy:** wniosku o lokalizację przyłącza ciepłowniczego dz. 30/3, 4/5, 13/9, 16/6, 17/7, 18/9, 19/10, 19/24 w obrębie 103 w pasie drogowym drogi wewnętrznej (ul. Jana Pawła) w Nowym Sączu.

W odpowiedzi na wniosek z dnia 10.05.2021 r. w sprawie jw., Miejski Zarząd Dróg w Nowym Sączu **wyraża zgodę** na lokalizację przyłącza ciepłowniczego na działkach nr 30/3, 31/7, 4/4, 4/5, 13/9, 16/6, 17/7, 18/9, 19/10, 19/24 w obrębie 103 stanowiących pas drogowy drogi wewnętrznej (boczna od ul. Jana Pawła II) w Nowym Sączu, zgodnie z załączoną do wniosku mapą i na następujących warunkach:

1. Zezwala się na rozkop pasa drogowego drogi wewnętrznej zgodnie z przebiegiem sieci.
2. Przyłącz w pasie drogowym pod jezdnią drogi wewnętrznej wykonać w rurach osłonowych.
3. Wszelkie wykopy w pasie drogowym należy zasypać pospółką lub kruszywem stabilizowanym cementem oraz zagęścić do uzyskania normatywnego wskaźnika zagęszczenia  $I_s = 1,00$  na całej głębokości wykopu. Wykop zasypywać warstwami o grubości max. 20 cm z zagęszczeniem po ułożeniu każdej warstwy. Uzyskać parametry podłoża gruntowego odpowiadające grupie nośności  $G1 - E_2 \geq 80$  MPa.
4. W przypadku naruszenia (uszkodzenia) nawierzchni jezdni podczas prac montażowych należy odbudować ją:
  - na całej szerokości jezdni i na długości min. 3,0 mb (nie mniej niż 1,0 m od krawędzi wykopu z każdej strony), w każdym miejscu naruszenia w przypadku naruszenia osi,
  - na szerokości pasa ruchu do osi jezdni i na długości min. 3,0 mb (nie mniej niż 1,0 m od krawędzi wykopu z każdej strony) w każdym miejscu naruszenia w przypadku naruszenia do 50% szerokości nawierzchni,
5. Należy przedstawić w tut. Zarządzie do zatwierdzenia wyniki badań wskaźnika zagęszczenia wykonanej zasyпки,
6. W celu zagwarantowania odpowiedniej jakości odbudowywanych nawierzchni należy:
  - uzyskać parametry podłoża gruntowego odpowiadające grupie nośności  $G1$ ,
  - nawierzchnię ułożyć na podbudowie z kruszywa łamanego gr. min. 20cm,
  - odbudować wszystkie warstwy konstrukcyjne nawierzchni ulicy (w przypadku ich naruszenia)

7. W przypadku naruszenia innych elementów drogi (np.: pobocza, krawężniki, obrzeża, elementy odwodnienia, elementy bezpieczeństwa ruchu, oznakowanie, zieleńce, itp.) należy odbudować je do stanu poprzedniego z elementów pełnowartościowych, a w przypadku zieleńców na wykonanej zasypce należy ułożyć 5 do 10 cm humusu wraz z obsianiem trawą,
8. Jeżeli budowa, przebudowa lub remont drogi wymaga przełożenia obiektów lub urządzeń zlokalizowanych na warunkach niniejszego pisma, koszt tego przełożenia ponosi właściciel obiektu lub urządzenia.
9. Lokalizacja przyłączy lub sieci w pasie drogowym nie może wpływać na pogorszenie bezpieczeństwa ruchu oraz ograniczać możliwości użytkowania drogi w jakikolwiek sposób.
10. Należy opracować i przedstawić do akceptacji w tut. Zarządzie projekt zmiany organizacji ruchu na czas wykonywania robót budowlano - montażowych,
11. Należy zgłosić w tutejszym Zarządzie Dróg termin rozpoczęcia i zakończenia robót.
12. Na wykonane prace budowlane, związane z odtworzeniem pasa drogowego, wykonawca robót zobowiązany jest udzielić 24 - miesięcznej gwarancji.

Niniejsze pismo jest jednocześnie wyrażeniem zgody przez zarządcę drogi (administrатора ulicy, o której mowa w niniejszym piśmie) na dysponowanie terenem na warunkach ww. pisma.

z up. Prezydenta Miasta  
**DYREKTOR**  
Miejskiego Zarządu Dróg w Nowym Sączu

z upoważnienia Prezydenta Miasta

Nowego Sącza

Otrzymują:

1. Adresat  
Miejskie Przedsiębiorstwo Energetyki Ciepłej Sp. z o.o.  
ul. Wiśniowieckiego 56  
33-300 Nowy Sącz
2. a/a

**Miejski Zarząd Dróg w Nowym Sączu**

załącznik nr ..... do decyzji/pisma  
znak ..... z dnia .....  
Miejskiego Zarządu Dróg w Nowym Sączu  
pieczęć i podpis .....  
mgr inż. Adam Komorowski

**MIEJSKIE PRZEDSIĘBIORSTWO ENERGETYKI CIEPLNEJ SP. Z O.O.**  
33-300 NOWY SĄCZ, UL. WIŚNIOWIECKIEGO 56, TEL. 18 443 53 93

**WICEPREZES ZARZĄDU**  
*Andrzej Brzeziński*

**PREZES ZARZĄDU**  
*Paweł Kupczak*

INWESTOR

PRZEBIEG PROJEKTOWANEJ TRASY  
PRZYŁĄCZA CIEPŁOWNICZEGO  
GRANICE DZIAŁEK EWIDENCYJNYCH

AKCEPTUJĘ LOKALIZACJĘ TRASY PRZYŁĄCZA CIEPŁOWNICZEGO  
NA DZIAŁCE NR 30/3 OBRĘB 103 W NOWYM SĄCZU

CZYTELNY PODPIS WŁAŚCIELI

SKALA 1:

**SKALA 1:500**



# KOMENDA MIEJSKA POLICJI W NOWYM SĄCZU

Wydział Ruchu Drogowego

· ul. Artura Grottgera 50 · 33-300 Nowy Sącz · tel. 47 833-42-61 · fax 47 833-42-63 ·

KOMENDA MIEJSKA POLICJI  
W NOWYM SĄCZU

L.dz. NAR.5321.1.208.2021

Nowy Sącz, dnia 17.08.2021 r.

Pracownia Projektowa  
Inżynierii Drogowej  
mgr inż. Radosław Koszkuł  
ul. Barska 10/29  
33-300 Nowy Sącz

## OPINIA KOMENDANTA MIEJSKIEGO POLICJI w Nowym Sączu

Na podstawie art. 10 ust. 2 pkt 12 ustawy z dnia 20 czerwca 1997 roku - Prawo o ruchu drogowym (Dz.U. z 2020 roku poz. 110 ze zm.) w związku z § 7 ust. 2 pkt 2 lub 3 Rozporządzenia Ministra Infrastruktury z dnia 23 września 2003 r. w sprawie szczegółowych warunków zarządzania ruchem na drogach oraz wykonywania nadzoru nad tym zarządzaniem (Dz. U. z dnia 14 kwietnia 2017 roku poz. 784 tekst jednolity).

### NIE WNOSZĘ UWAG

do projektu czasowej zmiany organizacji ruchu, oznakowania i zabezpieczenia robót w czasie budowy przyłącza sieci ciepłowniczej do budynku przy ulicy Jana Pawła II 40 w Nowym Sączu.

Z-up.  
Komendanta Miejskiego Policji  
w Nowym Sączu

NACZELNIK  
Wydziału Ruchu Drogowego  
KMP w Nowym Sączu

nadkom. mgr Bogdan Łęczycki

Otrzymują:  
egz. nr 1 adresat  
egz. nr 2 a/a  
wyk. asp.szt. M.Horowski

Nowy Sącz, dnia 26 sierpnia 2021r.

Pracownia Projektowa  
Inżynierii Drogowej  
mgr inż. Radosław Koszkul  
ul. Barska 10/29  
33-300 Nowy Sącz

**Dotyczy:** zatwierdzenia projektu czasowej zmiany organizacji ruchu w ciągu ulicy Jana Pawła II na czas robót związanych z budową przyłącza sieci ciepłowniczej do budynku przy ulicy Jana Pawła II 40 w Nowym Sączu.

Działając na podstawie art. 10 ust. 6 ustawy z dnia 20 czerwca 1997 roku -Prawo o ruchu drogowym (t.j. Dz. U. z 2020 r. poz. 110 z późn. zm.), § 3. ust. 1 pkt 1,3,8, ust. 2 pkt 1 lit a i b, § 6 ust. 1 rozporządzenia Ministra Infrastruktury z dnia 23 września 2003 roku w sprawie szczegółowych warunków zarządzania ruchem na drogach oraz wykonywania nadzoru nad tym zarządzaniem (t.j. Dz. U. z 2017r. poz. 784), po rozpatrzeniu wniosku z dnia **19.08.2021 r.** w sprawie zatwierdzenia projektu czasowej zmiany organizacji ruchu:

**z a t w i e r d z a m w całości  
organizację ruchu przedstawioną w/w projekcie z uwagami**

**Uwagi:**

1. Odległości ustawienia znaków, kolorystyka i wzory znaków drogowych powinny odpowiadać przepisom rozporządzenia Ministra Infrastruktury z dnia 3 lipca 2003 roku w sprawie szczegółowych warunków technicznych dla znaków i sygnałów drogowych oraz urządzeń bezpieczeństwa ruchu drogowego i warunków ich umieszczania na drogach (t.j. Dz. U. z 2019 r. poz. 2311).
2. Zgodnie z § 12 rozporządzenia Ministra Infrastruktury z dnia 23 września 2003 roku w sprawie szczegółowych warunków zarządzania ruchem na drogach oraz wykonywania nadzoru nad tym zarządzaniem, o terminie rozpoczęcia robót i wprowadzeniu oznakowania wykonawca winien powiadomić: Miejski Zarząd Dróg w Nowym Sączu, będący zarządem drogi i wykonującym z upoważnienia Prezydenta Miasta Nowego Sącza funkcje organu zarządzającego ruchem na drogach, oraz Wydział Ruchu Drogowego Komendy Miejskiej Policji w Nowym Sączu.
3. Osoby wykonujące czynności związane z robotami w pasie drogowym muszą być ubrane w odzież ostrzegawczą barwy pomarańczowej.
4. Wprowadzone oznakowanie pionowe nie powinno zmniejszać widoczności oraz zastaniać istniejących znaków drogowych.
5. Zachować szczególną ostrożność w związku z ruchem pieszych.
6. Wykonawca jest odpowiedzialny za utrzymanie oznakowania związanego z wprowadzonymi zmianami organizacji ruchu.
7. Wprowadzenie niniejszej zmiany organizacji ruchu jest dopuszczalne po uzyskaniu w Miejskim Zarządzie Dróg w Nowym Sączu zezwolenia na zajęcie pasa drogowego dla prowadzenia robót.
8. Po zakończeniu robót oznakowanie istniejące doprowadzić do stanu poprzedniego. O przywróceniu oznakowania powiadomić MZD Nowy Sącz.

**Termin ważności zatwierdzonego projektu -31 grudnia 2021 r.**

(nie wykonanie robót i nie przywrócenie stałej organizacji ruchu w powyższym terminie spowoduje konieczność ponownego wystąpienia do Miejskiego Zarządu Dróg w Nowym Sączu o zatwierdzenie projektu zmian organizacji ruchu)

**Termin wprowadzenia organizacji ruchu - do grudnia 2021 r .**

**Charakter organizacji ruchu - czasowa.**

Zatwierdzony projekt organizacji ruchu znajduje się do wglądu w Miejskim Zarządzie Dróg w Nowym Sączu

Załącznik: 1 egz. projektu

Otrzymują:

1. Pracownia Projektowa Inżynierii Drogowej mgr inż. Radosław Koszkul ul. Barska 10/29 33-300 Nowy Sącz
2. aa

Do wiadomości:

1. Komenda Miejska Policji w Nowym Sączu

# MIEJSCA PROJ. ROBÓT



PRACOWNIA PROJEKTOWA

**Inżynierii Drogowej**

mgr inż. Radosław Koszkuł

ul. Barska 10/29, 33-300 Nowy Sącz

tel. +48 502 242 972

www.ppid.pl biuro@ppid.pl

NIP: 734 32 12 343 REGON: 382802456

Projektant	Stadium:	Projekt tymczasowej organizacji ruchu		
	Obiekt:	Budowa przyłącza ciepłowniczego do budynku przy ul. Jana Pawła II 40		
	Adres:	Nowy Sącz, ul. Jana Pawła II		
	Opracowanie:	Projekt organizacji ruchu, oznakowania i zabezpieczenia robót w czasie budowy przyłącza sieci ciepłowniczej do budynku		
	Przedmiot rysunku:	Orientacja		
	Nr rej. 36/2021	Data VIII.2021	Skala 1:10 000	Nr rys. 1

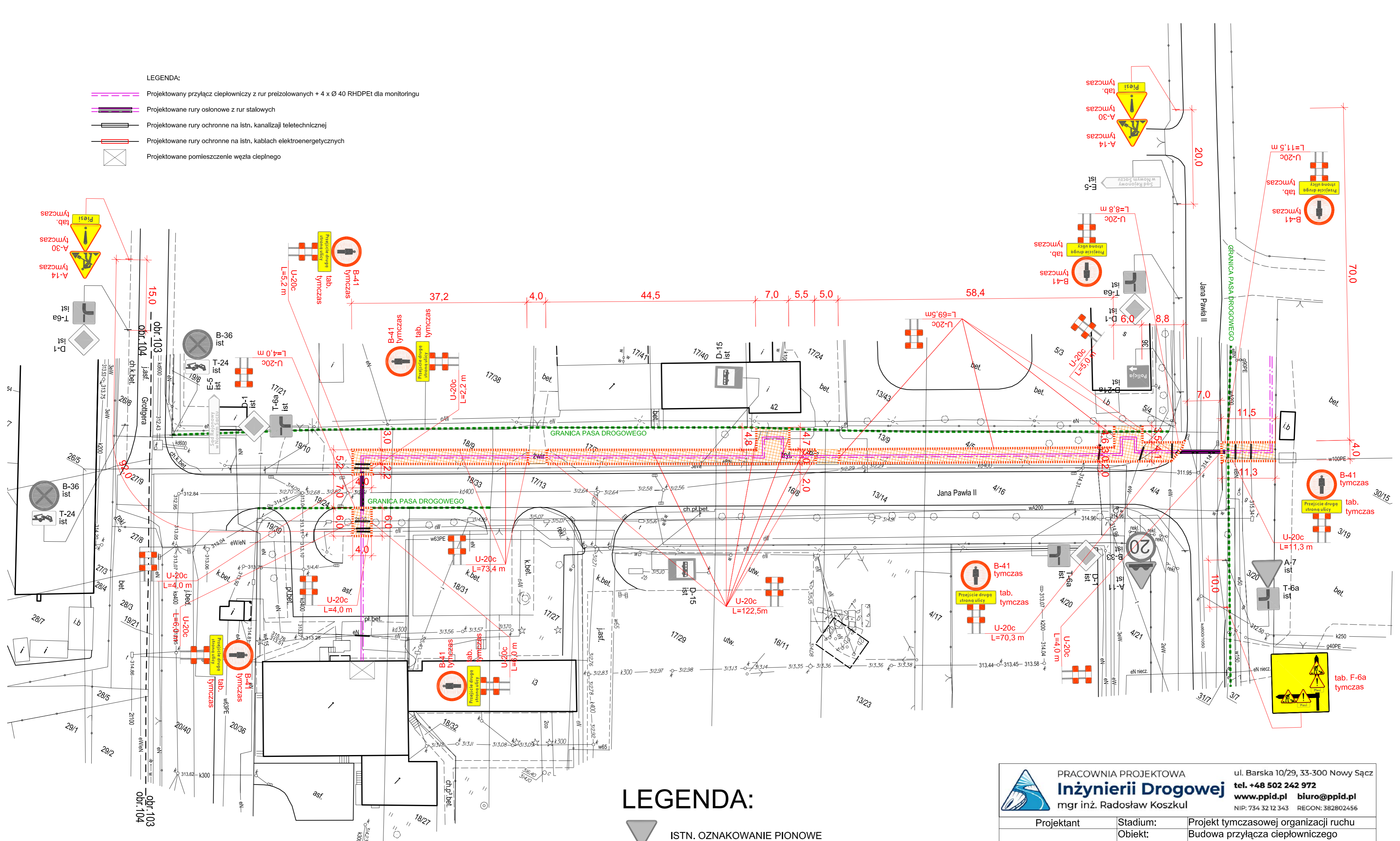


## ISTN. OZNAKOWANIE PIONOWE



PRACOWNIA PROJEKTOWA  
**Inżynierii Drogowej**  
 mgr inż. Radosław Koszkul

ul. Barska 10/29, 33-300 Nowy Sącz  
**tel. +48 502 242 972**  
**www.ppid.pl    biuro@ppid.pl**  
 NIP: 734 32 12 343    REGON: 382802456



LEGENDA:

- Projektowany przyłącz ciepłowniczy z rur preizolowanych + 4 x Ø 40 RHDPEt dla monitoringu
- Projektowane rury osłonowe z rur stalowych
- Projektowane rury ochronne na istn. kanalizacji teletechnicznej
- Projektowane rury ochronne na istn. kablach elektroenergetycznych
- Projektowane pomieszczenie węzła ciepłego

LEGENDA:

- ISTN. OZNAKOWANIE PIONOWE
- MIEJSCE PROWADZENIA ROBÓT
- PROJ. OZNAKOWANIE PIONOWE
- PROJ. URZĄDZENIA BEZPIECZEŃSTWA RUCHU



PRACOWNIA PROJEKTOWA  
**Inżynierii Drogowej**  
mgr inż. Radosław Koszkuł

ul. Barska 10/29, 33-300 Nowy Sącz  
tel. +48 502 242 972  
[www.ppid.pl](http://www.ppid.pl)    [biuro@ppid.pl](mailto:biuro@ppid.pl)  
NIP: 734 32 12 343    REGON: 382802456

Projektant	Stadium:	Projekt tymczasowej organizacji ruchu		
	Obiekt:	Budowa przyłącza ciepłowniczego do budynku przy ul. Jana Pawła II 40		
	Adres:	Nowy Sącz, ul. Jana Pawła II		
	Opracowanie:	Projekt organizacji ruchu, oznakowania i zabezpieczenia robót w czasie budowy przyłącza sieci ciepłowniczego do budynku		
	Przedmiot rysunku:	Plansza projektowanego oznakowania		
	Nr rej. 36/2021	Data VIII.2021	Skala 1:500	Nr rys. 3